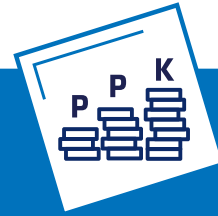




PPK Q&A

czyli najważniejsze pytania i odpowiedzi z zakresu
Pracowniczych Planów Kapitałowych



1. Czym są Pracownicze Plany Kapitałowe (PPK)?

PPK to wspierający emerytury Polaków powszechny program systematycznego oszczędzania z przeznaczeniem na zaspokojenie potrzeb finansowych po osiągnięciu 60. roku życia. Zgodnie z Ustawą o pracowniczych planach kapitałowych środki gromadzone w ramach PPK stanowią prywatną własność uczestnika PPK.

Podmiot zatrudniający pracowników na różnego rodzaju umowach, od których odprowadzane będą składki na ubezpieczenie emerytalne i rentowe, zobowiązany będzie do wyboru instytucji finansowej, z którą zawrze umowę o zarządzanie PPK oraz umowę o prowadzenie PPK w imieniu i na rzecz swoich pracowników. W ramach programu zarówno pracownik, jak i pracodawca będą mieć obowiązek finansowania wpłat podstawowych oraz możliwość dokonywania wpłat dodatkowych. Pracownik będzie mógł w każdej chwili zrezygnować z dokonywania wpłat do PPK, jak również w dowolnym momencie wznowić dokonywanie wpłat do PPK.

2. Dlaczego PPK są obecnie wprowadzane w Polsce?

Zgodnie z założeniami Ustawy PPK będą wprowadzone w celu zachęcenia pracowników do dodatkowego systematycznego oszczędzania, z przeznaczeniem na wypłatę środków po osiągnięciu 60. roku życia. Jest to związane z faktem, że Polacy bardzo mało oszczędzają w stosunku do swoich dochodów.

w Polsce



w Europie



Źródło: Agencja Informacyjna Newseria

3. Na czym będzie polegać powszechność systemu PPK?

Powszechność systemu PPK polega na nałożeniu na podmioty zatrudniające obowiązkowi zawarcia umowy o zarządzanie PPK, jeżeli zatrudniają co najmniej jedną osobę, i na automatycznym zapisaniu do niego pracowników. System jest obligatoryjny dla pracodawców, natomiast dobrowolny dla pracowników. Pracownik może zrezygnować z dokonywania wpłat do PPK (dotyczy osób do 54. roku życia) lub aktywnie się do systemu zapisać (dotyczy osób pomiędzy 55. a 70. rokiem życia).

4. Kto może zostać uczestnikiem PPK?

Uczestnikami PPK mogą zostać wszystkie osoby w wieku od 18 do 69 roku życia zatrudnione u pracodawcy na podstawie różnego typu umów (np. umowa o pracę, umowa zlecenie itd.), za które opłacane są składki emerytalno-rentowe do ZUS. Liczba osób uprawnionych do przystąpienia do PPK ustalana jest na 6 miesięcy przed wejściem w życie ustawy dla danej grupy pracodawców, np. dla firm zatrudniających 250 i więcej pracowników liczy się ich liczba na dzień 31 grudnia 2018 r.

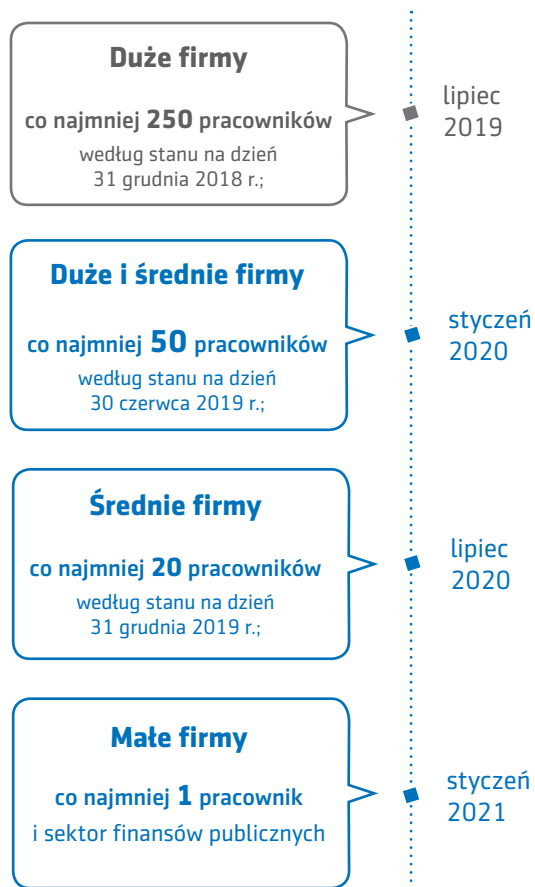
5. A co z grupami kapitałowymi? Kiedy mogą podpisać umowy spółki o różnej wielkości?

W przypadku grup kapitałowych, w ramach których funkcjonują spółki zatrudniające różną liczbę pracowników, stosuje się zasadę, że mniejsze spółki mogą podpisać umowy o zarządzanie i prowadzenie PPK w terminie, w którym zgodnie z ustawą może to zrobić spółka o największym zatrudnieniu.

6. Na czym polega prywatny charakter środków w PPK?

Ustawa o PPK wskazuje wprost, że środki gromadzone w ramach PPK stanowią prywatną własność uczestników PPK i podlegają dziedziczeniu. Dodatkowo każdy uczestnik PPK przed osiągnięciem 60 roku życia może w trakcie trwania uczestnictwa wycofać wszystkie swoje zgromadzone środki w formie zwrotu. Traci wtedy wszystkie dopłaty od Skarbu Państwa oraz część wpłat finansowanych przez pracodawcę, a od wpłaty finansowanej przez pracownika naliczony zostanie także podatek dochodowy od osób fizycznych.

7. Od kiedy stosuje się Ustawę o PPK dla poszczególnych pracodawców?



8. Których pracodawców nie dotyczy obowiązek prowadzenia PPK na rzecz pracowników?

Zgodnie z ustawą o PPK obowiązek zawarcia umów o prowadzenie PPK nie będzie dotyczyć:

- pracodawców, którzy prowadzą pracowniczy program emerytalny (PPE) i odprowadzają składki podstawowe do PPE w wysokości co najmniej 3,5% wynagrodzenia – z zastrzeżeniem, że do PPE przystąpiło minimum 25% osób zatrudnionych w danej firmie;
- mikroprzedsiębiorców (do 10 osób zatrudnionych), w przypadku gdy wszystkie osoby zatrudnione w firmie złożą deklaracje o rezygnacji z odprowadzania składek do PPK. W przypadku firm większych niż 10-osobowe, nawet jeśli wszyscy pracownicy złożą deklarację o rezygnacji, pracodawca i tak ma obowiązek podpisania umowy o zarządzanie PPK, ponieważ zawsze któryś z pracowników może zmienić zdanie lub też pracodawca zatrudni nowe osoby, które wyrażą chęć przystąpienia do PPK. Oświadczenie o rezygnacji z uczestnictwa w PPK powinno być składane co 4 lata przed 1 kwietnia;
- podmiotów zatrudniających będących osobami fizycznymi, które zatrudniają, w zakresie niezwiązanym ze swoją działalnością, osobę fizyczną, w zakresie niezwiązanym z działalnością gospodarczą tej osoby.

9. Jakie instytucje będą mogły oferować PPK?

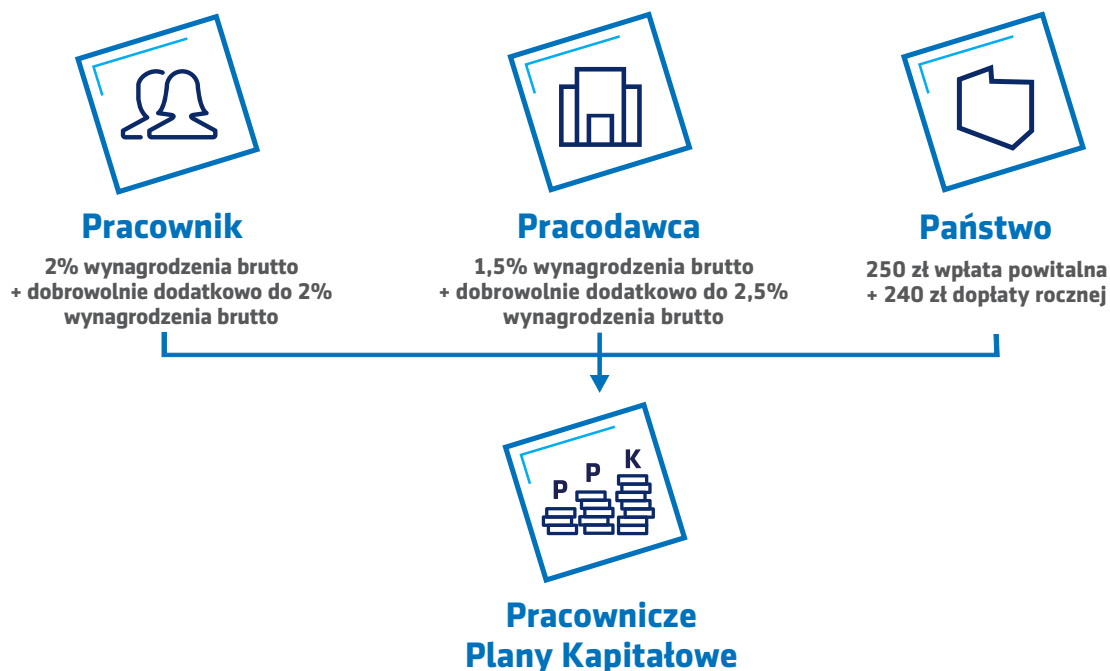
Zgodnie z ustawą o PPK plany te mogą być oferowane wyłącznie przez określone instytucje finansowe, tj.:

- Powszechnie Towarzystwa Emerytalne (PTE),
- Pracownicze Towarzystwa Emerytalne,
- Towarzystwa Funduszy Inwestycyjnych (TFI),
- Zakłady Ubezpieczeń (ZU).

Taka instytucja musi, zgodnie z zapisami ustawy, spełniać szereg wymagań:

- posiadać co najmniej 3-letnie doświadczenie w zakresie zarządzania funduszami inwestycyjnymi otwartymi, funduszami emerytalnymi, a w przypadku zakładów ubezpieczeń – co najmniej 3-letnie doświadczenie w zakresie oferowania ubezpieczeń z ubezpieczeniowym funduszem kapitałowym,
- posiadać kapitał własny w wysokości co najmniej 25 mln zł, w tym co najmniej 10 mln zł w środkach płynnych, rozumianych jako lokaty funduszu rynku pieniężnego,
- zarządzać funduszami inwestycyjnymi lub emerytalnymi w liczbie odpowiadającej co najmniej liczbie ograniczeń poziomu ryzyka inwestycyjnego, stosującymi odmienne zasady polityki inwestycyjnej, uwzględniające różny wiek uczestników, bądź jednym funduszem inwestycyjnym z wydzielonymi subfunduszami w liczbie ustalonej jak wyżej, nazywanymi funduszami lub odpowiednio subfunduszami zdefiniowanej daty.

10. Jakie wpłaty na PPK będą dokonywane przez pracodawcę, pracownika i Skarb Państwa?



Pracownik

Wpłata podstawowa po stronie pracownika to **2% wynagrodzenia brutto**, dodatkowa może wynieść do **2% wynagrodzenia brutto**. Pracownicy uzyskujący wynagrodzenia brutto na poziomie niższym niż 1,2% minimalnego wynagrodzenia brutto za pracę (tj. 2700 zł w 2019 r.) mają możliwość dokonywania wpłat podstawowych w wysokości niższej niż 2% wynagrodzenia brutto, jednak nie mniej niż 0,5% wynagrodzenia brutto.

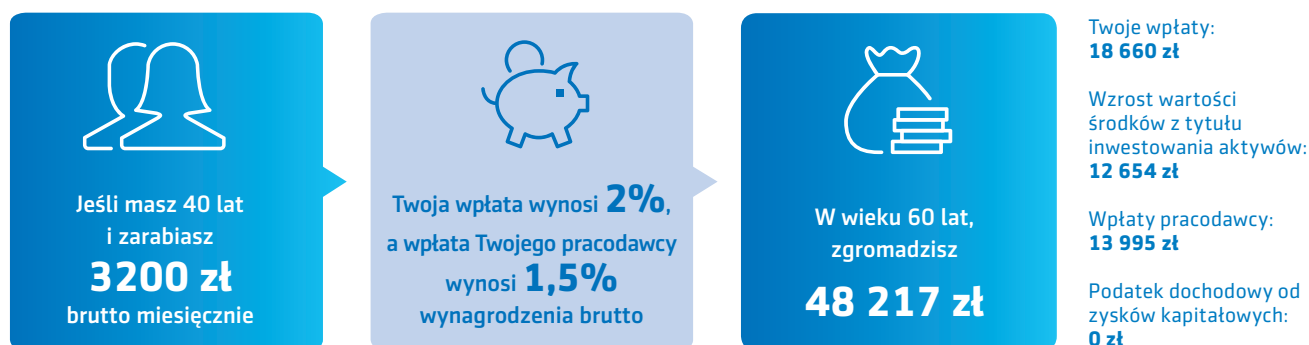
Pracodawca

Podstawowa wpłata po stronie pracodawcy to **1,5% wynagrodzenia brutto pracownika**, a wpłata dodatkowa do **2,5% wynagrodzenia brutto**. Wynagrodzenie pracownika rozumiane jest jako podstawa wymiaru składek na ubezpieczenie emerytalne i rentowe. Wpłata dodatkowa będzie mogła być różnicowana dla poszczególnych grup pracowników ze względu na długość okresu zatrudnienia albo na podstawie postanowień regulaminu wynagrodzeń lub układu zbiorowego pracy.

Skarb Państwa

Jednorazowa wpłata powitalna na rzecz uczestnika wynosi **250 zł**. Jest wypłacana tylko raz przy pierwszym przystąpieniu do PPK – nie można otrzymać jej po raz drugi, np. w przypadku zmiany pracodawcy i przystąpienia do nowego PPK. Dopłaty roczne, po spełnieniu warunków opisanych w ustawie, wynoszą **240 zł**.

Przykład:



Symulacja na podstawie kalkulatora na stronie ppk.info

Wyczerpania mają charakter szacunkowy. Do kalkulacji zostały przyjęte następujące założenia:

1. Wzrost ceny jednostki rozrachunkowej netto na poziomie 3% rocznie.
2. Średni wzrost wynagrodzeń na poziomie 2% rocznie
3. Opłata za zarządzanie na poziomie 0,5% rocznie.

11. Co w przypadku, gdy pracodawca nie porozumie się ze związkami zawodowymi co do wyboru instytucji finansowej, która będzie zarządzała PPK?

Pracodawca ma obowiązek ustawowy skonsultować wybór instytucji finansowej, z którą chce podpisać umowę o zarządzanie PPK, ze związkami zawodowymi działającymi w danej firmie, a w przypadku braku związków z wybraną specjalnie do tego celu reprezentacją załogi. Jeśli w ramach konsultacji nie dojdzie do porozumienia z załogą, to zgodnie z ustawą o PPK ma prawo podjąć samodzielnie decyzję co do wyboru instytucji finansowej, kierując się kryteriami określonymi w Ustawie o PPK.

12. Jakie są najważniejsze obowiązki pracodawcy związane z wdrożeniem PPK?

Ustawa o PPK nakłada na pracodawców szereg obowiązków związanych z wdrożeniem i prowadzeniem umów PPK. Do najważniejszych należą:

- zaplanowanie dodatkowych środków w budżecie płac na poszczególne lata, zarówno na wpłaty podstawowe, jak i dodatkowe,
- wybranie instytucji finansowej, która będzie zarządzała PPK w danym zakładzie pracy po uprzednim przeprowadzeniu konsultacji ze związkami zawodowymi lub reprezentacją załogi.

13. Kto jest zobowiązany do obliczenia i dokonania wpłat do PPK?

To na pracodawcy będzie ciążył obowiązek obliczenia i dokonania wpłat podstawowych i dodatkowych, zarówno tych finansowanych przez niego, jak i tych finansowanych przez pracownika. Instytucja finansowa zarządzająca środkami gromadzonymi w PPK może wspomóc pracodawców w procesie obsługi, np. poprzez portale komunikujące się z programami płacowo-kadrowymi pracodawców.

14. Jak będą inwestowane środki w ramach PPK?

Ustawa o PPK określa dopuszczalne zakresy alokacji aktywów, odpowiednio w instrumenty części udziałowej i części dłużnej, tak aby zapewnić realizację zasady przyświecającej tzw. funduszom zdefiniowanej daty, tj. stopniowego zmniejszania poziomu ryzyka inwestycyjnego danego funduszu wraz ze zbliżaniem się przez uczestników danego funduszu do wieku 60 lat oraz przy dalszym inwestowaniu środków uczestnika, np. w okresie wypłacania w ratach zgromadzonych środków przez 10 lat.

Uczestnik PPK będzie gromadził środki w funduszu zdefiniowanej daty, wskazywanym ogólnie w zależności od wieku uczestnika, lub też samodzielnie podejmować decyzję o zmianach alokacji swoich środków pomiędzy innymi dostępnymi funduszami zdefiniowanej daty w drodze zlecenia konwersji lub zamiany albo podziału przyszłych wpłat.

15. W jakich sytuacjach możliwa jest wypłata środków zgromadzonych w PPK?

Ustawa o PPK dopuszcza możliwość wypłaty środków zgromadzonych w PPK w następujących przypadkach:

1. po osiągnięciu przez uczestnika 60. roku życia,
2. w celu pokrycia wkładu własnego w związku z zaciągnięciem przez uczestnika kredytu na sfinansowanie budowy lub zakupu domu/lokalu mieszkalnego, nieruchomości gruntowej lub udziału we współwłasności,
3. w przypadku poważnego zachorowania uczestnika, jego współmałżonka lub dziecka.

Dodatkowo Uczestnik PPK ma możliwość zadysponowania środkami zgromadzonymi na swoim rachunku na wypadek swojej śmierci poprzez wyznaczenie tzw. osób uposażonych.

Dodatkowo, w przypadku zmiany pracodawcy, Uczestnik ma możliwość złożenia dyspozycji wypłaty transferowej zgromadzonych środków na rachunek PPK u nowego pracodawcy.

Przed osiągnięciem 60. roku życia Uczestnik PPK może również wycofać swoje środki w formie zwrotu. Wtedy musi zwrócić część otrzymaną od Skarbu Państwa, a 30% wpłat od pracodawcy trafi na jego konto w ZUS. Będzie również musiał zapłacić podatek od zysków kapitałowych.

16. Nadzór nad PPK – kto i jak będzie go sprawował?

Nadzór nad działalnością instytucji finansowej w zakresie prowadzenia przez nią PPK (wraz z możliwością zastosowania środków nadzorczych oraz odpowiednich sankcji) sprawować będzie Komisja Nadzoru Finansowego. Ponadto nad zapewnieniem prawidłowego funkcjonowania PPK będą czuwać także ZUS, Państwowa Inspekcja Pracy oraz Polski Fundusz Rozwoju (PFR).

17. Jakie będą koszty związane z wynagrodzeniem za zarządzanie środkami w ramach PPK?

0 zł

Nie pobieramy wynagrodzenia za zarządzanie do końca 2020 roku.

0 zł

Wynagrodzenie za osiągnięty wynik inwestycyjny nie jest pobierane do końca 2021 roku. Później, pod warunkiem spełnienia przesłanek określonych w Ustawie o PPK, wynagrodzenie za osiągnięty wynik może zostać pobrane w wysokości maksymalnie 0,10% wartości aktywów netto w skali roku.

0 zł

Nie jest pobierana opłata od wpłat dokonywanych do PPK, dopłat rocznych, przyjętych wypłat transferowych oraz wpłat środków przekazanych zgodnie z art. 87 ust 21 Ustawy o PPK, oraz od wypłat, zwrotów i wypłat transferowych dokonywanych z PPK.

0 zł

Nie pobieramy opłat za przeniesienia środków pomiędzy funduszami (konwersje).

Opłata za zarządzanie we wszystkich funduszach maleje stopniowo w miarę zbliżania się ich zdefiniowanej daty i po jej osiągnięciu wynosi 0,2% wartości aktywów netto.

	do 31.12.2020	do 31.12.2024	po 31.12.2024	po 31.12.2029	po 31.12.2034	po 31.12.2039	po 31.12.2044	po 31.12.2049	po 31.12.2054	po 31.12.2059
Aegon PPK 2025 DFE	0%	0,35%	0,20%	0,20%	0,20%	0,20%	0,20%	0,20%	0,20%	0,20%
Aegon PPK 2030 DFE		0,40%	0,35%							
Aegon PPK 2035 DFE		0,45%	0,40%	0,35%						
Aegon PPK 2040 DFE			0,45%	0,40%	0,35%					
Aegon PPK 2045 DFE		0,45%		0,45%	0,40%	0,35%				
Aegon PPK 2050 DFE		0,49%	0,49%	0,45%	0,40%	0,35%				
Aegon PPK 2055 DFE				0,49%	0,45%	0,40%	0,35%			
Aegon PPK 2060 DFE		0,49%	0,45%	0,40%	0,35%	0,20%				

Opłata za zarządzanie: 0,49% 0,45% 0,40% 0,35% 0,20%

18. W jaki sposób nastąpi wypłata środków zgromadzonych na PPK po osiągnięciu 60. roku życia?

25%

25% środków zgromadzonych w PPK może zostać wypłaconych jednorazowo po osiągnięciu przez uczestnika 60. roku życia, chyba że uczestnik złoży wniosek o wypłatę tej części środków w ratach.

75%

Pozostałe 75% środków zgromadzonych w PPK wypłacanych będzie w co najmniej 120 ratach miesięcznych, chyba że uczestnik zażąda wypłaty w mniejszej liczbie rat. W takim przypadku uczestnik zobowiązany będzie do zapłaty podatku od dochodów kapitałowych od kwoty wypłaty przekraczającej 25% wartości aktywów zgromadzonych w PPK.

Będzie istniała możliwość wypłacania środków także w formie tzw. świadczenia małżeńskiego, w sytuacji gdy współmałżonek uczestnika również osiągnie 60. rok życia i małżonkowie wspólnie oświadczą, że chcą skorzystać z wypłaty w takiej formie. Świadczenie małżeńskie będzie wypłacane przez okres 120 miesięcy, a jego wysokość ustalana będzie przez podzielenie łącznej wysokości środków zgromadzonych w PPK przez uczestnika i małżonka uczestnika przez taką liczbę rat.



Wysokość przyszłej dodatkowej emerytury z PPK można łatwo obliczyć za pomocą kalkulatora dostępnego na stronie www.ppk.info.

19. Czy pracownik może wypłacić środki zgromadzone w ramach PPK przed osiągnięciem 60. roku życia? Kiedy i na jakich zasadach?

100%

Uczestnik raz w życiu będzie mógł wypłacić do 100% wartości środków zgromadzonych w PPK w celu pokrycia wkładu własnego do kredytu na zakup domu, mieszkania lub nieruchomości gruntowej. Będzie zobowiązany do zwrotu pełnej kwoty wypłaconych środków. Zwrot nie będzie mógł rozpocząć się później niż 5 lat od dnia wypłaty środków i trwać dłużej niż 15 lat od dnia wypłaty środków.

25%

Uczestnik będzie mógł wypłacić 25% środków w przypadku poważnego zachorowania swojego, jego małżonka lub dziecka. W takich przypadkach wypłata będzie dokonywana jednorazowo albo w ratach. Wypłata taka nie podlega zwrotowi. Ponadto, uczestnik PPK może dokonać wypłaty zgromadzonych środków w formie zwrotu, jednakże wiąże się to z utratą wszystkich dopłat otrzymanych od Skarbu Państwa oraz części wpłat finansowanych przez pracodawcę, a także z koniecznością uiszczenia podatku dochodowego od osób fizycznych od części zgromadzonych środków pochodzących z wpłat pracownika.

20. Czy środki zgromadzone w PPK przed zawarciem małżeństwa będą stanowiły przedmiot wspólności majątkowej małżeńskiej i tym samym podlegały będą podziałowi podczas rozvodu?

Nie. Do małżeńskiej wspólności majątkowej wchodzi co do zasady środki zgromadzone podczas trwania małżeństwa objęte wspólnością małżeńską.

Niniejszy materiał nie ma charakteru reklamowego i służy jedynie celom informacyjnym. Przedstawione informacje nie stanowią oferty, w tym oferty w rozumieniu art. 66 oraz zaproszenia do zawarcia umowy w rozumieniu art. 71 ustawy z dnia 23 kwietnia 1964 roku – Kodeks cywilny (Dz.U. z 2018 r. poz. 1025, z późn. zm.).

Aegon PTE S.A. oświadcza, że dokłada wszelkich starań, aby niniejszy materiał był przygotowywany z należytą starannością. Wszelkie informacje zawarte w niniejszym materiale pochodzą ze źródeł własnych Aegon PTE S.A. lub źródeł zewnętrznych uznanych przez Aegon PTE S.A. za wiarygodne, lecz nie istnieje gwarancja, iż są one wyczerpujące.

Aegon Powszechnie Towarzystwo Emerytalne S.A. z siedzibą w Warszawie, pod adresem: ul. Wołoska 5, 02-675 Warszawa, zarejestrowana przez Sąd Rejonowy dla m. st. Warszawy w Warszawie, XIII Wydział Gospodarczy Krajowego Rejestru Sądowego pod numerem KRS 0000028767, NIP 521-29-49-094, kapitał zakładowy 110 356 000 zł w całości opłacony. Aegon PTE S.A. posiada zezwolenie na prowadzenie działalności udzielone przez Komisję Nadzoru Finansowego. Organem nadzoru dla Aegon PTE S.A. jest Komisja Nadzoru Finansowego.

Inwestowanie w fundusze zdefiniowanej daty wiąże się z ryzykiem inwestycyjnym. Fundusze nie gwarantują osiągnięcia celu inwestycyjnego.



Aegon Powszechne Towarzystwo Emerytalne S.A.
ul. Wołoska 5, 02-675 Warszawa,
Nr KRS 0000028767, Sąd Rejonowy dla m.st. Warszawy
w Warszawie, XIII Wydział Gospodarczy KRS,
NIP 5212949094,
Kapitał zakładowy: 110 356 000 zł opłacony w całości

www.aegon.pl, ppk@aegon.pl
Infolinia dla pracowników: 801 218 218
Infolinia dla pracodawców: 22 640 04 64